



Lokaal Educatieve Jeugd Agenda

2025 – 2029
Borger-Odoorn

Gemeente Borger-Odoorn



***'It takes a village
to raise a child'***



Voorwoord

In de gemeente Borger-Odoorn geloven we dat ieder kind en iedere jongere recht heeft op een veilige, kansrijke en stimulerende omgeving om in op te groeien. Juist in de meest kwetsbare levensfasen van 0 tot 4 jaar en van 12 tot 18 jaar is het van groot belang dat we als samenleving om onze jeugd heen staan. Deze periodes zijn bepalend voor de ontwikkeling, het welzijn en de toekomst van onze kinderen.

Daarom zetten wij in Borger-Odoorn sterk in op een gerichte en hechte samenwerking tussen alle ketenpartners rondom het kind. Van kinderopvang en voor- en vroegschoolse educatie (KOV/VVE) naar het primair onderwijs (PO), en van daaruit naar het voortgezet onderwijs (VO): we bouwen aan doorgaande ontwikkellijnen die kinderen en jongeren ondersteunen in elke stap van hun leer- en leefloopbaan.

Deze agenda onderstreept het belang van samenwerking. Alleen door samen te werken vanuit onderwijs, kinderopvang, zorg & welzijn, ouders en gemeente – kunnen we gelijke ontwikkelkansen en veiligheid voor ieder kind en iedere jongere waarborgen.

We zijn trots op de constructieve samenwerking die we in onze gemeente hebben opgebouwd. Onderwijs, opvang, jeugdhulp, welzijn en andere partners werken samen met één gedeeld doel: gelijke kansen en veiligheid voor álle kinderen en jongeren in Borger-Odoorn. De resultaten die we samen hebben bereikt, zijn daar een krachtig bewijs van.

Onze jeugd verdient het allerbeste. We blijven ons inzetten voor een sterke, verbonden en toekomstgerichte gemeenschap. Samen bouwen we een toekomst waarin ieder kind telt.

Ankie van Tongeren
Wethouder

Bernard Jansen
Wethouder



de Bibliotheek



Kinderwereld.
DAGOPVANG, PEUTEROPVANG, BSO

Gemeente Borger-Odoorn



GGD Drenthe

Kei KIDZ

Peuter KIDZ



Sociale Teams
Borger-Odoorn



Primenius





2. Inleiding

De Lokale Educatieve Jeugd Agenda (LEJA) Borger-Odoorn is een beleidsmatige agenda van de gemeente, kinderopvang, bibliotheek, welzijn, zorg en onderwijs samen. In deze agenda staat waar we de komende jaren met elkaar aan willen en moeten werken. In 2020 nam de gemeente het initiatief om de LEA opnieuw in te richten. Enerzijds omdat de wet op het primair onderwijs aangeeft dat er een gelijkwaardig bestuurlijk overleg tussen de gemeente, schoolbesturen, kinderopvang en andere relevante partners in de gemeente moet zijn. Anderzijds omdat partners aangaven meer en beter met elkaar te kunnen optrekken ten behoeve van een optimale ontwikkeling van kinderen in de gemeente. In die LEA stonden vier programmalijnen centraal.

Korte terugblik

Er ligt een stevig fundament. De agenda was niet in beton gegoten en dat was ook juist de bedoeling. Met elkaar keken we naar wat WEL kan binnen het programma WEL in ontwikkeling. De 123tjes en de inzet van de kansencoaches vanuit de ondersteuningsroute onderwijs-zorg zorgden ervoor dat onderwijs en zorg dicht bij elkaar zijn gekomen. Er is een goed beeld van het preventieve aanbod in de gemeente en doorgaande lijnen op het terrein van sport, cultuur en gezondheid hebben vorm gekregen. De visie op onderwijs biedt een mooie basis om met elkaar in gesprek te gaan over elkaars zienswijze en handelen met betrekking tot de ontwikkeling van kinderen.

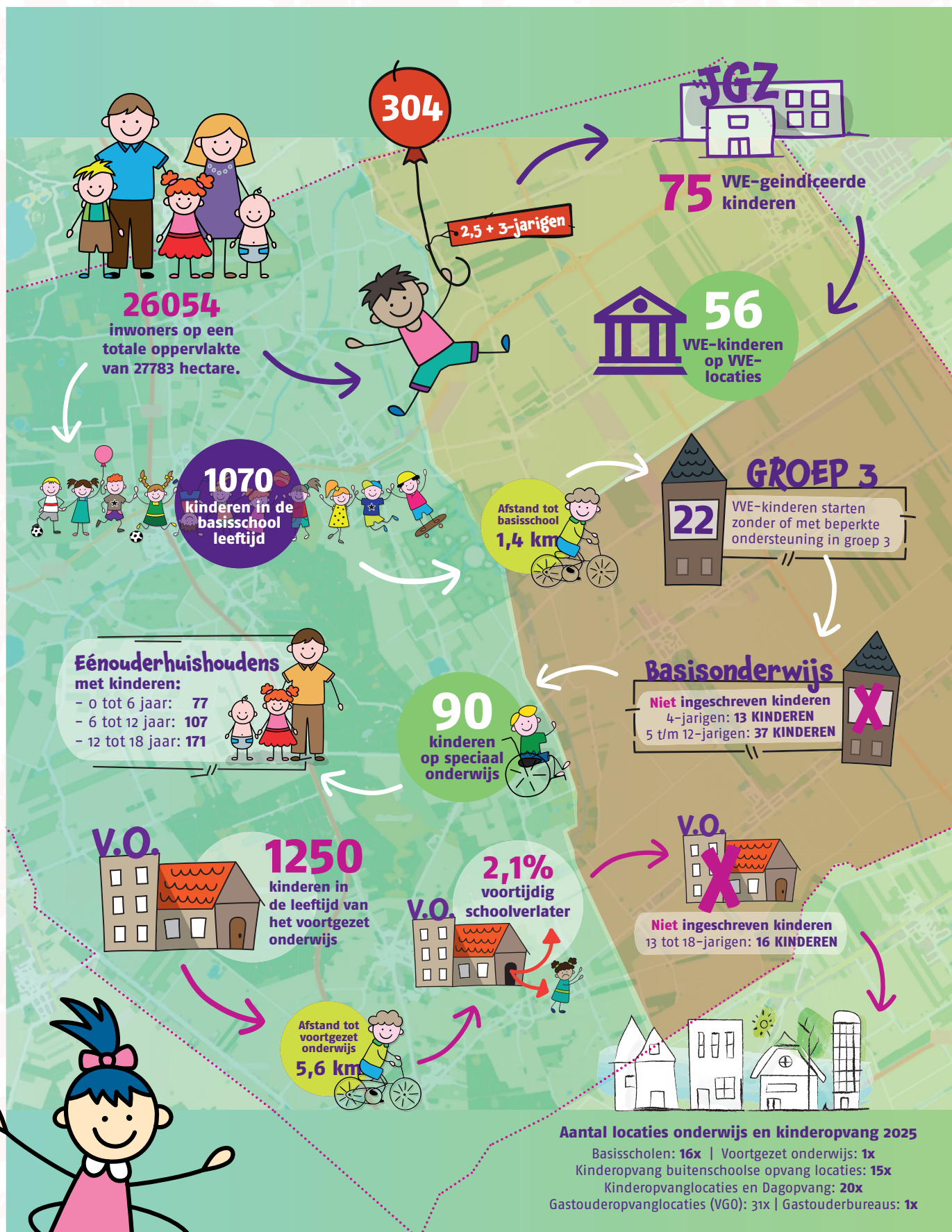
Doorontwikkeling

De samenwerking met lokale partners binnen de LEJA heeft vooral bijgedragen aan het versterken van de samenwerking en het opbouwen van onderlinge relaties. Het thema jeugd is expliciet meegenomen, met een focus van 0 tot 18 jaar, inclusief hun ouders en de context. Hoewel de uitvoeringsperiode bijna ten einde loopt, hebben we op dit stevige fundament op een krachtige en plezierige manier gewerkt aan de actualisatie. Deze actualisatie is gebaseerd op evaluaties, monitoringsverslagen en jaarverslagen. In werkgroepen, tijdens LEJA-bijeenkomsten en in een speciaal opgericht comité is de inhoud samen voorbereid.

We bouwen met deze LEJA voort op hetgeen we in de afgelopen jaren met elkaar in de gemeente hebben neergezet. Met deze LEJA voldoen wij aan de wettelijke taak om met elkaar te overleggen en afspraken te maken over onderwijsachterstanden (waaronder Voor- en vroegschoolse educatie (Vve)), voorkomen van segregatie, bevorderen van integratie en afstemming over inschrijvings- en toelatingsprocedures.

We zijn trots op wat we de afgelopen jaren hebben bereikt maar we zijn ons ook bewust van de huidige maatschappelijke ontwikkelingen en wet- en regelgeving. Daarom zetten we in Borger-Odoorn in op het versterken van het normale leven. We zetten de ouder in zijn/haar kracht en werken inclusiever, zowel met elkaar als voor kinderen in onze gemeente. Laten we samen sturen op wat we afspreken en wat we willen bereiken.

3. Factsheet 0-18-jarigen in Borger-Odoorn





4. Doorontwikkeling

4.1 Lokale ontwikkelingen

De doorontwikkeling is gebaseerd op de behaalde resultaten op zowel proces als inhoud. In de afgelopen jaren zijn er successen geweest en liggen er kansen om deze te benutten. Samen gaan we in de komende jaren de verdere ontwikkeling van de LEJA vormgeven door uitvoering te geven aan de kansen, prominenter aan de slag met het thema jeugd en het versterken van de Gelijke Kansen Alliantie.

Een overzicht van de behaalde successen

Thema	Successen
Goede structuur en samenwerking	De basisstructuur van de LEJA werkt goed, met duidelijke thema's en goede samenwerking tussen contactpersonen en partners. Dit zorgde voor een efficiënte uitvoering van het programma. Het visueel vormgeven van de uitkomsten, zoals de rapportage monitor Vve en inzet op de ondersteuningsroute onderwijs en zorg, geeft houvast en helpt bij het gesprek met bestaande en nieuwe partners.
LEJA-uitbreiding	De verschuiving van LEA naar LEJA heeft de aandacht voor jeugd vergroot en er is een sterke samenwerking met de Gelijke Kansen Alliantie (GKA), waardoor kansencoaches op alle basisscholen ingezet konden worden.
Nationaal Programma Onderwijs (NPO)	De inzet van NPO-middelen is goed gekoppeld aan de thema's in de LEJA. De uitvoering hiervan wordt nauw gevolgd en verantwoord binnen het Op Overeenstemming Gericht Overleg (OOG0).
Vroegschoolse educatie (VVE)	Het proces rondom Vve heeft duidelijke afspraken en verantwoordelijkheden en er is een stijgende lijn in het bereik van Vve-kinderen, met een monitoringsproces dat gericht is op doorontwikkeling en verbetering.
Gelijke kansen voor kinderen	Het potje "gezond boerenverstand" heeft geleid tot de inzet van creatieve oplossingen, zoals het gebruik van tolktelefoons bij intakes met anderstalige ouders, wat de communicatie en samenwerking vergemakkelijkt.
Inzet op gezondheid en cultuur	De ontwikkeling van een doorgaande lijn gezondheid en cultuur is gestart, met concrete acties, zoals de inventarisatie van gezondheidsthema's en de uitwerking van muziekonderwijs.
Preventie en samenwerking	Het preventieaanbod is in kaart gebracht en er wordt samengewerkt met verschillende partners om te zorgen voor een samenhangend aanbod.

Kansrijke thema's binnen het LEJA

Thema	Successen
Verbetering van bereik VVE-doelgroep	Hoewel er een stijging in bereik is, is het bereik van de VVE-doelgroep in 2024 gedaald naar 80%. Er is ruimte voor verbetering in het bereiken van alle kinderen met een VVE-indicatie.
Versterken van samenwerking op thema's	Er is een kans om de samenwerking over de thema's heen verder te versterken. Er worden al veel verbindingen gelegd, maar er blijft ruimte om nog meer gezamenlijke initiatieven en kennisdeling te realiseren.
Gezondheidsprogramma	De doorgaande lijn gezondheid is een nieuw thema. Er is nog werk aan de verdere uitwerking. De focus ligt op gezondheid in de breedste zin van het woord. Gezondheidsthema's zoals voeding, pesten, mediawijsheid, mentale weerbaarheid en andere bredere thema's op welzijn kunnen worden toegevoegd en verder uitgewerkt.

Thema	Successen
Verbetering van de sociale kaart en informatie-verstrekking	Het onderzoek naar het bundelen van het preventieaanbod in een 'sociale kaart' is succesvol afgerond. De informatie ligt er, maar tot een sociale kaart zijn we nog niet gekomen. Er zijn nog uitdagingen in de toegankelijkheid en vindbaarheid van het aanbod. Een kans ligt in het verkennen van witte vlekken, maar ook in een manier om nog beter aan te sluiten bij de behoefte en collectieve aanpak in het normale leven.
Uitbreiding van de ondersteuning in verbinding onderwijs en zorg	Een start maken met het verduurzamen van de inzet van kansencoaches in het voortgezet onderwijs is een meerwaarde. Maar ook naar jonge kinderen in de kinderopvang liggen er kansen. De ondersteuningsroutes DOA, WEL en kansencoaches kunnen worden versterkt door ze te verbinden waarbij leerrecht van kinderen en het kan WEL uitgangspunten zijn.
Toekomstige focus op digitale leerlijnen	Er is een focus op digitalisering en de aanpak van online pesten. De verdere uitrol en verdieping van deze digitale leerlijnen zouden de structuur kunnen versterken. Aandacht daarbij voor ontwikkelingen met betrekking tot AI bijvoorbeeld.

Doorontwikkeling LEJA en de integratie van Jeugdthema's

Vanaf 2024 heeft de LEJA zich verder ontwikkelt door het thema jeugd nadrukkelijker te integreren. De Lokaal Educatieve Agenda (LEA) werd officieel de Lokaal Educatieve Jeugd Agenda (LEJA), wat betekent dat de nadruk meer kwam en in de toekomst komt te liggen op de overgang en samenwerking tussen onderwijs en jeugdzorg/welzijn. Dit zal niet alleen de verbinding versterken met de Hervormingsagenda Jeugd, maar ook met de nieuwe verplichtingen vanuit de Jeugdwet en de Wet op Passend Onderwijs.

Versterken van de Gelijke Kansen Alliantie (GKA)

Een van de belangrijke ontwikkelingen is de GKA-agenda. Dit biedt een grotere kans om de bestaande achterstanden van kwetsbare groepen kinderen verder te verkleinen. De GKA kan het gezamenlijke werk verder intensiveren, door met scholen en maatschappelijke partners afspraken te maken over gezamenlijke interventies en experimenten.

4.2 Toekomstige ontwikkelingen bij de partners in relatie tot LEJA

De LEJA-partners blijven zich inzetten voor de ontwikkeling en ondersteuning van kinderen in Borger-Odoorn. In dit hoofdstuk de focus van de LEJA-partners. In de bijlage staat de uitgebreide versie.

Toekomstige ontwikkelingen in de kinderopvang

Dit jaar wordt een besluit genomen over de directe financiering van kinderopvang, wat niet direct relevant is voor de LEJA. In 2027 wordt de vergoeding voor kinderopvang verhoogd naar 96%, wat de vraag en het aanbod zal vergroten. Onderzoek toont aan dat kinderen profiteren van kinderopvang, met minder gedragsproblemen en meer succes. Kinderen vanaf 2 jaar hebben toegang tot peuteropvang, niet alleen degenen met een Vve-indicatie. Er wordt overwogen om Vve al vanaf 2 jaar te starten in plaats van 2,5 jaar. Gezinsondersteuning en samenwerking tussen maatschappelijke organisaties zijn essentieel om gezinnen te helpen in deze complexe tijden.

Toekomstige ontwikkelingen in het primair onderwijs

Binnen de LEJA Borger-Odoorn zijn er belangrijke aandachtspunten en kansen. De focus ligt op het versterken van basisvaardigheden zoals taal, rekenen en burgerschap. Er wordt gekeken naar de uitbreiding van schooldagen met naschoolse programma's. Digitalisering en hybride leren spelen een

steeds grotere rol in het onderwijs. Gelijke kansen voor kinderen, ongeacht hun achtergrond, blijven een prioriteit. Er wordt gewerkt aan een collectieve inzet van jeugdhulp in het onderwijs en de realisatie van inclusief onderwijs in 2035.

Toekomstige ontwikkelingen in het voortgezet onderwijs

De afstemming van LEJA met het nieuwe Ondersteuningsplan kan de samenwerking tussen gemeenten en onderwijsinstellingen verbeteren. Dit zorgt voor meer efficiëntie en effectiviteit in de ondersteuning van kinderen met complexe behoeften. Wettelijke verplichtingen vanuit de Jeugdwet en de Wet passend onderwijs vereisen samenwerking om hulp te bevorderen en de groei in jeugdzorg en speciaal onderwijs tegen te gaan. Wachtlijsten voor voortgezet speciaal onderwijs (RENN4) kunnen toenemen, en praktijkonderwijs krijgt de status van regulier onderwijs. Er zijn zorgen over het gebrek aan voortgang en resultaten binnen het samenwerkingsverband voortgezet onderwijs. Een nieuw ondersteuningsplan moet worden opgesteld, met een deadline in mei 2026, en afgestemd op LEJA. Regionaal preventief werken en versterking van ondersteuningsroutes zijn essentieel. Aandacht voor de aansluiting tussen onderwijs, arbeidsmarkt en participatiewet is nodig, evenals oplossingen voor vervoer en huisvesting van leerlingen met specifieke behoeften.

Toekomstige ontwikkelingen in het sociaal domein (Stichting Sociale Teams)

De wachttijden in de jeugdzorg zijn te lang, wat zorgelijk is. Het is essentieel om te voorkomen dat kinderen in de jeugdzorg terechtkomen. En van belang van individuele zorg naar collectieve ondersteuning te verschuiven. Er is veel druk op het voortgezet onderwijs en het is cruciaal om te voorkomen dat kinderen thuis komen te zitten. Kansencoaches op school bieden ondersteuning. Samenwerking met Stichting Sociale Teams Borger-Odoorn (SSTBO) kan bijdragen aan een betere integrale aanpak. SSTBO zal verklarende analyses inzetten om problemen beter te begrijpen. Er is behoefte aan samenhang tussen onderwijs, zorg, welzijn en bestaanszekerheid. Ouders moeten transparantie en duidelijkheid krijgen over wat er van hen verwacht wordt en waar ze terecht kunnen voor ondersteuning.

Toekomstige ontwikkelingen in welzijn (Andes)

Andes richt zich op samenwerking met het onderwijs en het versterken van de ondersteuning in de gemeenschap. Ze werken samen met scholen om de verrijkte schooldag vorm te geven, zoals het programma Backpack in veenkoloniale gebieden. Dit omvat ontwikkelgebieden zoals sport, cultuur, cognitieve en sociale ontwikkeling. De aanpak richt zich niet alleen op het kind, maar ook op de thuissituatie. Weerbaarheidstrainingen op scholen helpen kinderen beter om te gaan met uitdagingen. Om extra in te zetten op mentale- en fysieke gezondheid en sociale- en emotionele ontwikkeling van kinderen en jongeren ontwikkeld Andes een gebiedsgerichte aanpak, in het gebied met een middelbare school.

Toekomstige ontwikkelingen bij de bibliotheken

Bibliotheken hebben verschillende functies die bijdragen aan de persoonlijke ontwikkeling en verbetering van de maatschappelijke kansen:

- ▶ ter beschikking stellen van kennis en informatie;
- ▶ bieden van mogelijkheden tot ontwikkeling en educatie;
- ▶ bevorderen van lezen en het laten kennismaken met literatuur;
- ▶ organiseren van ontmoeting en debat; en
- ▶ laten kennis maken met kunst en cultuur.

In 2026 wordt de Wet stelsel openbare bibliotheekvoorzieningen (Wsob) aangepast. Deze wet voorziet sinds 2015 in de wettelijke verankering van taken die de bibliotheek heeft. De wijziging houdt in dat de 'bevorderingstaak' zoals die nu omschreven is, wordt omgezet in een 'plicht'. Dit betekent feitelijk dat er wordt gestreefd naar een sterke infrastructuur in een gemeente en ruime openingstijden van fysieke locaties. In 2025 zal er toegewerkt worden naar een nieuwe beleidsnota met ingangsdatum 2026. In die nota zal ingespeeld moeten worden op de wetswijziging en hoe deze het beste ingevuld kan worden voor Borger-Odoorn. De bibliotheek heeft een rijk aanbod gericht op kinderen, jongeren en hun opvoeders. Voorbeelden zijn Kleintje Bieb: Plaatjes en Praatjes, de Biebfabriek, Biebmaatjes, Boekstart, VoorleesExpress en de Bibliotheek op School. Kansen liggen in het benutten en uitbreiden van activiteiten voor kinderen van 0-18 jaar.

4.3 Landelijke ontwikkelingen

Landelijke trends vormen een belangrijke drijfveer voor lokale ontwikkelingen. Dat vraagt van ons als LEJA-partners dat we moeten blijven inspelen op deze veranderingen om de kinderen in Borger-Odoorn de best mogelijke ondersteuning en kansen te bieden. Een aantal belangrijke ontwikkelingen zijn, de arbeidskrapte, stelsel kinderopvang per 2027, inclusiever onderwijs, meer aandacht voor kansengelijkheid, hervormingsagenda jeugd, wijzigingen in de participatiewet en RMC Wetgeving. In de bijlage staan de punten uitgebreider beschreven.

Arbeidsmarktkrapte

De arbeidsmarkt voor onderwijs en kinderopvang is krap. Er is meer vraag naar goed gekwalificeerd personeel dan dat er beschikbaar is. Dit kan de kwaliteit van de kinderopvang en het onderwijs beïnvloeden en kan leiden tot andere keuzes over hoe het onderwijs wordt ingericht.

Stelselwijziging kinderopvang per 2027

Er ligt een voorstel dat vanaf 2027 de kinderopvang voor werkende ouders voor 96% wordt vergoed. Door de huidige personeelstekorten kan het lastig zijn om kwalitatief goede kinderopvang te blijven bieden, vooral voor kinderen die vanwege achterstanden extra ondersteuning nodig hebben. Gemeentelijke aanpassingen zijn waarschijnlijk nodig. De stelselwijziging biedt ook kansen voor nieuwe arbeidscontracten en het benutten van talent van het personeel.

Inclusiever onderwijs

Het ministerie van OCW wil vanaf 2035 inclusief onderwijs voor alle kinderen en jongeren realiseren. Dit betekent dat het onderwijs anders ingericht moet worden en er moet voldoende ondersteuning zijn voor elk kind, zodat iedereen goed onderwijs kan volgen. In het beleidskader "Met elkaar voor alle kinderen en jongeren werken aan een inclusieve leeromgeving" van april 2024 wordt de ambitie voor inclusief onderwijs in 2035 verder uitgewerkt.

Meer aandacht voor kansengelijkheid

Het ministerie van OCW heeft een visie op kansengelijkheid gepresenteerd, die zich richt op vijf belangrijke punten waar onze lokale agenda aandacht voor moeten hebben:

1. Focus op de startpositie van jonge kinderen vanaf 2,5 jaar
2. Garanderen van de basiskwaliteit van het onderwijs
3. Zorg voor gelijke toegang tot onderwijs
4. Verrijking van de omgeving voor kinderen en jongeren
5. Vergroten van flexibiliteit en maatwerk in het onderwijs

Hervormingsagenda jeugd

De hervormingsagenda jeugd legt de nadruk op het verbinden van jeugdhulp met andere domeinen, zoals onderwijs. Het doel is om problemen in de context van het gezin aan te pakken en zowel gezinnen als het kind te ondersteunen. Het Rijk heeft in deze agenda een aantal afspraken gemaakt over de samenwerking tussen verschillende domeinen, vooral op het gebied van onderwijs en kinderopvang.

Wijzigingen in de Participatiewet en RMC Wetgeving

De wetgeving rondom de begeleiding van jongeren die (mogelijk) een afstand hebben tot de arbeidsmarkt, wordt aangepast en gaat in op 1 augustus 2025. Het Regionale Meld- en Coördinatiepunt (RMC) verandert naar Doorstroompunt. De nieuwe wetgeving vergroot kanselijkheid door jongeren te ondersteunen bij de overgang van school naar werk en hen te helpen werk te behouden.

4.4 Van ontwikkelingen komen tot thema's

De ontwikkelingen en trend zoals in dit hoofdstuk beschreven zijn verwerkt in de programmalijnen. Ze zijn gevat in een aantal hoofdthema's behorend bij de programmalijnen. Hieronder samengevat hoe dat eruit ziet:

1. Goede en gezonde kinderopvang, primair en voortgezet onderwijs thuis nabij.

- ▶ Verbinding inclusiever onderwijs-jeugdhulp.
- ▶ Het versterken van het normale leven.

2. Vroege en effectieve inzet op gelijke kansen.

- ▶ Kanselijkheid en bestaanszekerheid.
- ▶ Peuteropvang en Voor- en vroegschoolse educatie (Vve).

3. Alle kinderen leren en ontwikkelen in een doorgaande lijn.

- ▶ Doorgaande leerlijnen en preventie ter voorkoming van uitval.
- ▶ Er is een doorgaande lijn in dat kinderen en jongeren elkaars leefwereld ontdekken en elkaar weten te vinden.

In de komende twee hoofdstukken volgen vanuit de gezamenlijke ambitie programmalijnen en thema's.





5. Visie, ambitie en uitgangspunten

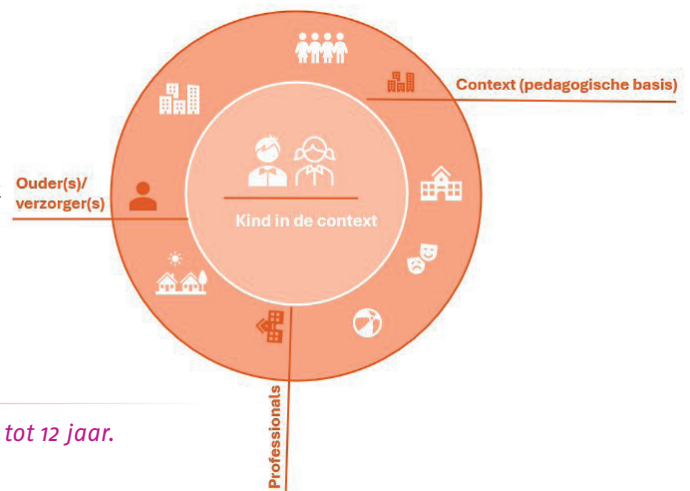
5.1 Visie

'It takes a village to raise a child'

een van oorsprong Afrikaans gezegde dat voor de LEJA het volgende biedt: als partners rondom het kind en de jongere, dragen we zorg voor hen, zodat iedereen mee kan doen vanuit zijn eigen unieke situatie en persoon. Vanuit verschillende domeinen (gezin, educatie, onderwijs, zorg, kinderopvang, sport en cultuur) is aandacht voor kansgelijkheid en (risico's op) achterstanden, waarin we elkaar versterken door te verbinden. We willen het normale leven versterken (normaliseren).

5.2 Ambitie

Gemeente, maatschappelijke organisaties, zorgaanbieders en ondernemers (partners LEJA) werken samen aan een gezonde, inclusieve en betrokken gemeenschap waar kinderen en jongeren in de leeftijd van -9 maanden tot 18¹ jaar zich optimaal kunnen ontwikkelen. De sociale basis rondom het kind en zijn netwerk versterken lokaal en dicht bij de leefwereld (het jonge) kind en jongere. Met elkaar creëren we een positieve leefomgeving waarin jongeren gezond, veilig en kansrijk kunnen opgroeien in een inclusieve ontwikkelomgeving.



In deze LEJA hebben we het over 'kinderen' in de leeftijd tot 12 jaar. Vanaf 12 jaar spreken we over 'jongeren'.

5.3 Uitgangspunten

- ▶ We doen het samen en werken vanuit vertrouwen.
- ▶ Iedere organisatie heeft eigen taken en verantwoordelijkheden ten aanzien van kinderen, jongeren en ouders.
- ▶ Het kind en het gezin staan centraal.
- ▶ We dragen gezamenlijk bij aan eigen regie en zelfvertrouwen van ouders. Ouders zijn primair verantwoordelijk voor hun kind en hebben de regie en vrijheid in de keuzes die ze willen maken.
- ▶ We gaan uit van kansen en werken preventief.
- ▶ Het kind staat nooit alleen.
- ▶ Binnen LEJA praten we over hoofdlijnen en doelstellingen, niet over details van de uitvoering.
- ▶ In het aanbod en de aanpak willen we doelmatigheid nastreven. We leveren maatwerk waar nodig, sluiten aan bij wat er al is en blijven inventariseren wat er speelt.
- ▶ Er is verbinding tussen verschillende domeinen inclusiever onderwijs en jeugdhulp, zorg/welzijn, bestaanszekerheid, bewegen in de openbare ruimte (BIOR) en GALA.

¹ We laten een jongere vanaf 18 jaar niet los als er nog ondersteuning nodig is om een goede start te kunnen maken in het volwassen leven.



6. Programmaliijnen

Vanuit de visie **'It takes a village to raise a child'** kent dit LEJA verschillende programmaliijnen. De programmaliijnen zijn gebaseerd op ervaringen van de afgelopen periode, actuele ontwikkelingen en inventarisaties² bij partners en gemeente. Elke programmaliijn heeft een korte omschrijving en programmaonderdelen die in het jaarplan worden uitgewerkt. 2025 is een overgangsjaar van de LEJA 2020–2024 naar de LEJA 2025–2029. Voor het jaar 2025 staan de doelstellingen waarmee de werkgroepen aan de slag gaan onder de verschillende programmaliijnen beschreven in bijlage 1. Voor de daaropvolgende jaren worden jaarplannen opgesteld.

Gezamenlijk bepalen LEJA-partners waar we de meeste impact hebben, maken heldere keuzes en brengen focus aan. In de drie programmaliijnen werken we aan de ambitie met visie en vanuit de gezamenlijke uitgangspunten.

1. Goede en gezonde kinderopvang, primair en voortgezet onderwijs thuis nabij.
2. Vroege en effectieve inzet op gelijke kansen.
3. Alle kinderen leren en ontwikkelen in een doorgaande lijn.

Binnen de programmaliijnen zijn thema's geformuleerd. Deze geven aan waar we nu staan en wat we binnen deze LEJA-periode willen bereiken. Zo sturen we op de gewenste effecten. De thema's zijn beleidsmatig en strategisch, zodat de richting duidelijk is voor de uitvoering. De werkgroepen krijgen de opdracht om een plan van aanpak te maken voor de verschillende thema's.

6.1 Programmaliijn 1

Goede en gezonde kinderopvang, primair en voortgezet onderwijs thuis nabij

6.1.1 Verbinding inclusiever onderwijs-jeugdhulp

Inclusief onderwijs betekent alle kinderen en jongeren naar een school kunnen dichtbij huis. Een school waar iedereen meetelt, meedoet en gelijkwaardig is en waar samen geleerd wordt. Inclusief³ onderwijs gaat verder dan passend onderwijs. Het streven is dat kinderen en jongeren, met en zonder extra ondersteuningsbehoefte, welkom zijn op een reguliere school in de buurt. Met de recente instroom van nieuwkomersleerlingen staat het onderwijs voor een grote taak: nieuwkomers een plek geven in het reguliere onderwijs en ervoor zorgen dat deze doelgroep kwalitatief goed onderwijs kan volgen. Een goede samenwerking tussen onderwijs en zorg is noodzakelijk maar verloopt nog niet altijd naar wens. Met deze LEJA willen we van intentie naar actie gaan.

Waar staan we nu?	Wat willen we bereiken?
In de vorige LEJA-periode is de visie op onderwijs geschreven. Deze visie is de vertaling van alle individuele documenten van onderwijs partners naar een gezamenlijke visie. Deze visie moet nog breder gedragen worden door andere partners rondom het kind. Voorbeelden van wat werkt is de ondersteuningsroute onderwijs (PO) en zorg (GGD en Sociaal Team). De inzet van de kansencoach en de 123tjes op de scholen behoren tot deze route. Er bestaan in Borger-Odoorn twee soorten overleg momenten waar de juiste ontwikkelplek voor een kind centraal staat. Het Domein Overstijgend Analyseteam (DOA) en WEL in ontwikkeling. Nieuwkomers nemen eerst 2 jaar deel aan een internationale schakel voorziening en stromen vervolgens uit naar regulier onderwijs. Hier spelen vragen over o.a. de ondersteuningsbehoefte.	Partners kennen elkaar, weten wat er speelt binnen iedere organisatie en voor welke opgaven de organisaties staan. We werken vanuit dezelfde visie, opgroeien vanuit de context van het kind en zijn/haar ontwikkeling. Door elkaars expertise te gebruiken, ontstaat er een goede samenwerking tussen onderwijs en zorg.

² Zie bijlage 10.3

³ Wat is inclusief onderwijs? | Nederlands Jeugdinstituut

6.1.2 Het versterken van het normale leven

Kinderen en jongeren ontwikkelen zich thuis, op school en in de buurt. Ze kunnen terugvallen op hun ouders/verzorgers, leerkrachten, vrienden, familie of buren. Maar ook verenigingen en organisaties. Dit gezamenlijk is een belangrijke basis. Dit netwerk helpt een kind om op eigen kracht zijn/haar weg te vinden. Is er professionele ondersteuning nodig? Dan willen we snel en op tijd de juiste (tijdelijke) ondersteuning bieden, passend in het normale leven van een kind/jongere en gezin.



Waar in dit LEJA gesproken wordt over het versterken van het 'normale' leven oftewel normaliseren gaat het om het benutten van de kracht van de pedagogische basis. Een pedagogisch rijke omgeving met betrokken mede-opvoeders en voor iedereen toegankelijke basisvoorzieningen helpen bij het verwezenlijken van allerlei persoonlijke en maatschappelijke idealen.

Figuur 1. Opgroeien doe je samen 2022 NJI.

Waar staan we nu?	Wat willen we bereiken?
<p>Een product dat is opgeleverd vanuit de vorige LEJA-periode is een overzicht van het preventieve aanbod in Borger-Odoorn. Zoals de inzet van Steunouder en de Kansencoach. Toch is dit preventieve en vaak laagdrempelige aanbod niet altijd bekend bij zowel inwoners als professionals. Niet duidelijk is ook of het aanbod aansluit bij de ondersteuningsbehoefte rondom opgroeien en opvoeden.</p>	<p>We versterken – waar nodig – de eigen kracht van de jeugd, ouders en hun sociale netwerk. Dit verhoogt verantwoordelijkheid, zelfredzaamheid en zelfregie. Het pedagogisch klimaat in de buurt wordt benut en versterkt. Er is laagdrempelige ondersteuning en begeleiding voor alle kinderen wanneer dit nodig is. We richten ons op de context van het kind, niet alleen op het kind zelf. Deze ondersteuning is bekend bij inwoners en professionals en worden gezien als hulpbron binnen het 'normale leven'.</p>

6.2 Programmalijn 2

Vroege en effectieve inzet op gelijke kansen

6.2.1 Kansengelijkheid en bestaanszekerheid

Gelijke kansen voor alle kinderen in Borger-Odoorn. Ieder kind en jongere heeft toegang tot ontwikkelmogelijkheden en kan sociaal en economisch meedoen. Kinderen die in armoede opgroeien krijgen niet de beste kansen zich te ontwikkelen. Armoede raakt verschillende onderdelen binnen deze LEJA. Met programma's zoals Backpack, inzet van het financieel team en de ontwikkeling van beleid gericht op bestaanszekerheid werken we aan kansen. We vergroten de ontwikkelkansen van kinderen en verzachten de gevolgen van bestaansonzekerheid. Het verbinden van school, thuis en omgeving is cruciaal in de aanpak van gelijke kansen.

Waar staan we nu?	Wat willen we bereiken?
In de vorige LEJA-periode sloten we ons aan bij de landelijke Gelijke Kansen Alliantie. Borger-Odoorn is een gelijke kansen gemeente dat wil zeggen onderwijs, gemeente en zorg werken in gezamenlijkheid aan gelijke kansen voor alle kinderen in Borger-Odoorn. De kansencoaches zijn actief op alle basisscholen en er is gestart met de inzet van een brugfunctionaris. Binnen andere beleidsterreinen in het Sociaal Domein heeft bestaanszekerheid een prominente plek gekregen en is de verbinding met brede welvaart gelegd.	Ieder kind moet zichzelf kunnen ontwikkelen. We investeren ongelijk ⁴ om kansen te bieden en gaan voor een nieuwe generatie die met minder achterstanden opgroeit. We investeren daarom in het vergroten van de bestaanszekerheid. De relatie met taal en het taalhuis is gelegd. Taal is een kerntaak van het LEJA. Ieder kind, jongere en zijn/haar ouders/verzorgers heeft kans op optimale taalontwikkeling. Leesplezier wordt vroegtijdig gestimuleerd. Kinderen verlaten de basisschool geletterd en behouden of verbeteren hun leesniveau in het voortgezet onderwijs.

6.2.2 Peuteropvang en Voor- en vroegschoolse educatie (Vve)

Gemeente, Jeugdgezondheidszorg (JGZ), kinderopvangorganisaties en basisscholen spannen zich in om (mogelijke) achterstanden van kinderen in het onderwijs te voorkomen/verkleinen. Scholen zijn primair verantwoordelijk voor het onderwijsachterstandenbeleid in het basisonderwijs, gemeenten zijn primair verantwoordelijk voor de voorschoolse educatie. Vanuit het onderwijsachterstandenbeleid zijn er programma's als peuteropvang en Vve. Peuters kunnen hier gebruik van maken om een succesvolle start in het onderwijs te maken. De samenwerking in Borger-Odoorn tussen scholen, kinderopvang, JGZ en gemeente is een sterke basis voor het onderwijsachterstandenbeleid.

Waar staan we nu?	Wat willen we bereiken?
In de vorige LEJA-periode leverden partners vanuit de werkgroep 0-6 een volledige procesbeschrijving op, inclusief doelgroep bepaling, resultaatafspraken en monitorings-instrumenten. Er is geïnvesteerd in de samenwerking. In de komende periode richten we ons op: ouderbetrokkenheid, vroegsignalering, vergroten van het bereik en de doelgroep 0- tot 2,5-jarigen.	Steeds meer kinderen die een extra kans verdienen kunnen gebruik maken van peuteropvang en de Vve interventie. Dit vanuit hoge verwachtingen en met een succesvolle start in groep 3. Er is gerichte inzet op kinderen jonger dan 2,5 jaar en hun ouders. Ouderbetrokkenheid wordt als essentieel beschouwd en actief bevorderd door organisaties.

⁴ De waarde van het sociaal domein

6.3 Programmalijn 3

Alle kinderen leren en ontwikkelen in een doorgaande lijn

6.3.1 Doorgaande leerlijnen en preventie ter voorkoming van uitval

Van de kinderopvang naar de basisschool, van de basisschool naar het voortgezet onderwijs en van het voortgezet onderwijs naar het middelbaar beroepsonderwijs. Allemaal overstapmomenten. Doorgaande pedagogische lijnen, onderwijslijnen en de continuïteit van eventuele ondersteuning van kind en gezin zijn van groot belang voor de ontwikkeling van kinderen/jugdigen⁵

Waar staan we nu?	Wat willen we bereiken?
In de peuteropvang en Vve wordt gebruik gemaakt van een 'warme' overdracht wanneer een peuter de overstap van opvang naar onderwijs maakt. Dit in aanwezigheid of met toestemming van ouders/ verzorgers. In het PO en VO ligt de kans om deze warme overdracht voort te zetten. Relatie onderwijs, zorg en eventueel leerplicht.	We zetten in op een vloeiende doorgaande lijn waarbij zoveel mogelijk kennis en ervaringen rondom kinderen en jongeren behouden blijft. Door goede doorgaande lijnen werken we efficiënter samen. Problemen zoals thuiszitten, relatief verzuim en voortijdig schooluitval worden voorkomen. We handelen vanuit leerplicht naar ontwikkelrecht en werken integraal aan vroegsignalering. Jongeren hebben een startkwalificatie zodat ze een basis hebben om goed mee te kunnen als volwassenen in de maatschappij.

6.3.2 Er is een doorgaande lijn in dat kinderen en jongeren elkaars leefwereld ontdekken en elkaar weten te vinden

De leefwereld van kinderen wordt vergroot vanuit het programma Backpack. Backpack is een aanbod aan naschoolse activiteiten, de verrijkte schooldag. Dit aanbod past bij de lokale behoefte en omgeving, zodat kinderen zich optimaal kunnen ontwikkelen, ongeacht hun thuissituatie of omgeving.

Waar staan we nu?	Wat willen we bereiken?
In de vorige LEJA-periode is Backpack als een project gestart in Valthermond vanuit de Regio Deal. Met inzet vanuit de Gelijke Kansen Alliantie is Backpack als doorgroeier uitgebreid naar vier andere dorpen in het gehele veengebied. Backpack laat kinderen kennis maken met verschillende onderdelen op het gebied van sport, cultuur en ondernemen/ het bedrijfsleven. Met het aanbod wordt de leefwereld van kinderen vergroot. De vaardigheden en talenten nemen kinderen mee in hun rugzak (Backpack).	We helpen kinderen vaardigheden te ontwikkelen voor meer kansgelijkheid in het onderwijs en een gelijkwaardige deelname aan de maatschappij. Vanuit Backpack stimuleren we een brede ontwikkeling op het gebied van sport, cultuur, cognitieve ontwikkeling, sociale ontwikkeling en oriëntatie op de jezelf en de wereld.

⁵ Matrix-Verbinding-Passend-Onderwijs-2015.pdf



7. Samenwerkingsstructuur LEJA

7.1 Inleiding

Een goede samenwerking is essentieel om de ambities van de LEJA te realiseren. Dit hoofdstuk beschrijft hoe bestuurlijke en uitvoerende partners samenwerken en welke afspraken hiervoor gelden.

7.2 Bestuurlijke structuur

Strategisch overleg

De gemeente en bestuurders van de betrokken organisaties komen tweemaal per jaar bijeen om de strategische koers te bepalen. Dit overleg richt zich op:

- ▶ afstemming van beleid, projecten en activiteiten;
- ▶ het maken van afspraken en mandatering voor implementatie binnen organisaties;
- ▶ overzicht houden op de voortgang en waar nodig werkgroepen inrichten.

Regierol gemeente

De gemeente heeft een wettelijke regierol en zorgt voor:

- ▶ coördinatie en afstemming tussen landelijke en lokale ontwikkelingen;
- ▶ initiëren en ondersteunen van samenwerkingen;
- ▶ bewaken van belangrijke thema's zoals de wettelijke opdracht.

Wettelijke kaders

Het OOGO is een verplicht overleg tussen gemeente en onderwijs en heeft als vaste agendapunten onderwijshuisvesting, de ondersteuningsplannen van de samenwerkingsverbanden en het gemeentelijke jeugdbeleid. Dit staat in verbinding met de LEJA en overlapt op diverse thema's.

7.3 Operationele samenwerking

Werkgroepen

Onder de LEJA vallen verschillende werkgroepen die zich bezighouden met specifieke onderwerpen. Deze werkgroepen worden opgericht vanuit het bestuurlijk overleg en richten zich op de uitvoering van de programmalijnen.

Agendacommissie

De agendacommissie zorgt voor een goed georganiseerde planning en voorbereiding van de LEJA-overleggen. Taken zijn:

- ▶ opstellen en verzenden van de agenda en bijbehorende stukken;
- ▶ organiseren en voorbereiden van bijeenkomsten;
- ▶ opstellen en verspreiden van notulen.

7.4 Jaarplanning en proces

Een gestructureerde jaarplanning vormt de basis voor de samenwerking.

De planning is als volgt:

Maart: beleidsafspraken en projectstart

- ▶ Bespreking en vaststelling van beleidsvoornemens en activiteiten voor het komende jaar;
- ▶ Agendering van onderwerpen die partijen willen inbrengen;
- ▶ Inrichting en start van eventuele nieuwe werkgroepen.

Oktober: evaluatie en bijsturing

- ▶ Evaluatie van de voortgang en afronding van afgeronde projecten;
- ▶ Besluitvorming over vervolgstappen en implementatie van beleid;
- ▶ Indien nodig voorstellen doen voor aanpassingen in werkwijze of overlegstructuur.

Flexibiliteit en extra overleggen

Mocht er tussentijds behoefte zijn aan extra besprekingen, dan kan de agendacommissie een extra overleg inplannen.

7.5 Uitvoering en monitoring

Jaarplan

De uitvoering van de LEJA wordt vastgelegd in een jaarplan. Dit plan bevat:

- ▶ de bestuurlijke opdrachten en een concrete planning;
- ▶ doelen en acties die bijdragen aan de LEJA-ambitie;
- ▶ uitwerking van thema's en prioriteiten voor dat jaar.

Verslaglegging

Elk jaar wordt onder coördinatie van de gemeente een jaarverslag opgesteld. Dit verslag bevat:

- ▶ een terugblik op de gemaakte afspraken en behaalde resultaten;
- ▶ een overzicht van relevante kengetallen en evaluaties;
- ▶ aanbevelingen en bijsturing voor het komende jaar.

Doorlopende evaluatie en monitoring

Om de samenwerking en voortgang te bewaken, wordt sturingsinformatie verzameld en gedeeld. Dit proces zorgt voor continue verbetering en aanpassing waar nodig, zodat de LEJA effectief blijft functioneren.



8. Financiën en communicatie

8.1 Financiën

LEJA-partners dragen gezamenlijk de verantwoordelijkheid voor het behalen van ambities en doelen. Om de ambitie waar te maken en doelen uit te voeren dragen partners naar vermogen bij, dit kan zowel in het ter beschikking stellen van financiële middelen, menskracht als materiaal. Op deze manier is er altijd sprake van cofinanciering. Werkgroepen bepalen vanuit de inhoud wat er nodig is om de doelstelling te behalen. Het LEJA beslist over de (financiële) inzet op de ingediende plannen waarvoor deze LEJA het kader is. Een deel van de ambities kan ook gerealiseerd worden zonder de inzet van extra financiële middelen. Bijvoorbeeld door slim samen te werken of door verbindingen te leggen met nieuwe constructies of nieuwe partijen.

De gemeente Borger-Odoorn heeft de regierol binnen dit LEJA en draagt bij door het leveren van ambtelijke capaciteit en een financiële bijdrage. De Rijksmiddelen € 448.635,00 (in 2025) worden volledig besteed aan de uitvoering van Peuteropvang en Vve op basis van OAB-wetgeving. Tekorten worden opgevangen door gemeentelijke financiering. Daarnaast stelt de gemeente Borger-Odoorn in 2025 en 2026 € 210.000 euro beschikbaar voor de uitvoering van de ondersteuningsroute onderwijs-zorg (inzet 123tjes en kansencoaches). In 2025 en 2026 is er jaarlijks € 100.000 beschikbaar voor de uitvoering van dit LEJA.

Dat dit LEJA ook daadwerkelijk als gezamenlijke verantwoordelijkheid wordt gevoeld blijkt uit de inzet die partners leveren. Er wordt capaciteit vrij gemaakt om deel te nemen in de verschillende werkgroepen, om werkgroepen voor te zetten en onderdelen zoals de inzet van de kansencoaches te coördineren. Personeel, zoals de inzet van Ib'ers bij de 123tjes, wordt beschikbaar gesteld voor het behalen van ambities en doelen.

8.2 Communicatie

Communicatie rondom de LEJA verloopt via de gemeente Borger-Odoorn, tenzij anders wordt overeengekomen. Uitgangspunten bij de communicatie zijn onder andere: transparantie (op financiën, resultaten en aandachtspunten), eenvoudige taal, vindbaarheid en leesbaarheid voor de doelgroep. Resultaten worden in LEJA-stijl gepresenteerd. Bijvoorbeeld in de vorm van een praatplaat.

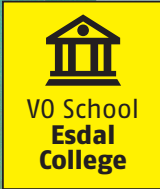




Drouwen



Buinen



Borger



Ees



Exloo



Odoorn

Klijndijk



Valthe

Welzijnsorganisatie Andes

Stichting Sociale teams

Biblionet Drenthe

Sterk VO Z0 Drenthe

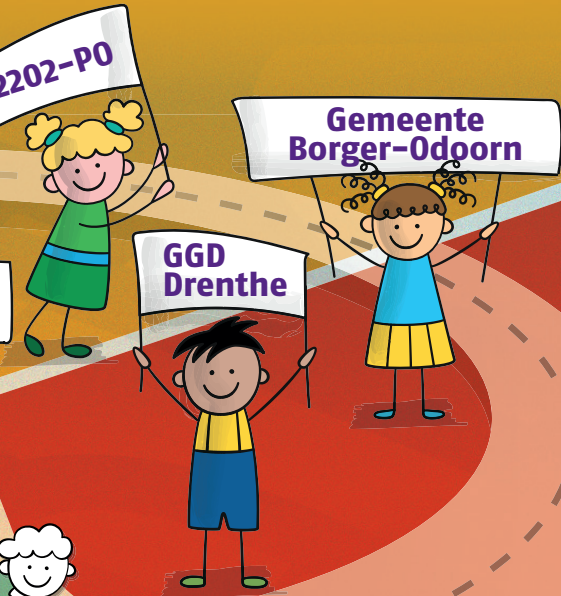
de Hondsrug



et Veenland

 OPO School OBS de Poolster	 OPO School OBS School 75	 CKC School CKC de Klister	 Kinderopvang Partou	 Kinderopvang More than Kidz	 Kinderopvang Kinder- wereld
---	---	--	---	--	--

Nieuw-Buinen





202-PO

GGD Drenthe

Gemeente Borger-Odoorn





 CKC School CKC De Wegwijzer	 OPO School OBS De Westhoek	 Kinderopvang CKC Drenthe
--	---	--

2e Exloërmond

 RKBS School St.Joseph- school	 Kinderopvang Primenius
--	--

Zandberg

de Monden

 Kinderopvang CKC Drenthe	 OPO School OBS de Aanloop	 CKC School CKC De Rehoboth	 Kinderopvang Kinder- wereld
---	--	---	--

Valthermond

vang
dz





Gemeente Borger-Odoorn

